

つけましたか？

住宅用火災警報器

消防法の改正により、全ての住宅に住宅用火災警報器の設置が義務付けられています。



あなたと家族の命を守る

どんな方式があるの？

天井取り付け式

壁取り付け式



階段

避難階(1階)以外に寝室がある場合は、階段に設置します。

どこに取り付けたらいいの？

戸建て住宅



台所

調理のときの煙や水蒸気のかからぬ位置に設置します。
※火災警報器付きのガス漏れ警報器が設置されている場合は新たに設置の必要はありません。

寝室

普段の就寝に使われる部屋に設置します。

まさか!! の火事

火災警報器で助かる命があります



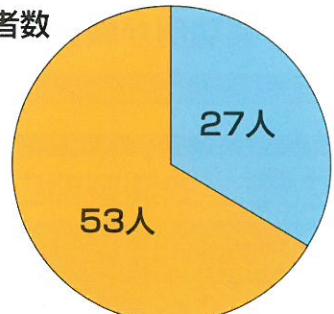
もし、誰もいない部屋や就寝中に火災が発生したら、火災の発生に気付くのが遅れ、逃げ遅れる可能性もあります。火災の発生を素早く察知できれば、いち早く避難することができ、命が助かる可能性は高くなります。

住宅火災と住宅用火災警報器の設置状況(H23~H27)

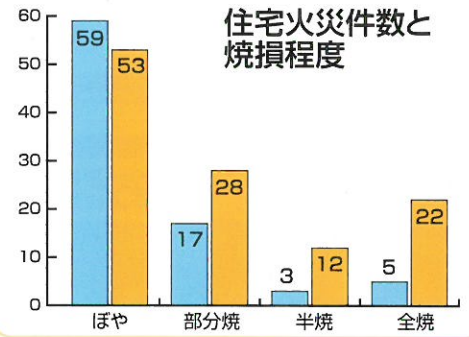
■ 設置世帯
■ 未設置世帯



死傷者数



住宅火災件数と焼損程度



(衣浦東部広域連合資料より)

定期的に作動確認し音を聞きましょう!

汚れた時のお手入れの仕方

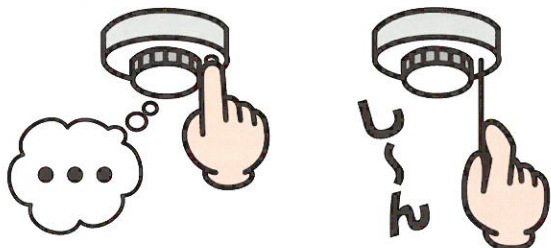
■ ボタンを押す、又はひもを引いて作動確認をします。



- 定期的に作動確認をしましょう
- 定期的に家族で火災時の警報音をきいてみましょう ※この警報音は代表例です。

音が鳴らない場合は?

電池はきちんとセットされているかご確認ください。



※それでも鳴らない場合は、「電池切れ」か「機器本体の故障」ですので、取扱説明書をご覧ください。

■ ベンジンやシンナーなどの有機溶剤の使用や、水洗いは絶対にしないでください。



詳しくは取扱説明書で確認してね



※お掃除の方法は機種によってちがいますので、取扱説明書をご覧ください。

火災警報器は、最大10年を目安に交換をおすすめします!

【奏功例】



火をつけたガスコンロに天ぷら鍋を掛けているとチャイムが鳴り、訪れた隣人と話し込んでしまいましたが、住宅用火災警報器の音に気が付き、初期消火に成功しました。(碧南市)

火をつけたガスコンロに鍋を掛けたまま就寝してしまいましたが、住宅用火災警報器が作動し、それに気づいた近所の住人が119番通報し、大事に至りませんでした。(安城市)

★その他、多くの奏功例が報告されています。

お問い合わせ先 / 衣浦東部広域連合消防局



予 防 課 予防係 ☎63-0136
碧南消防署 予防係 ☎41-2623
刈谷消防署 予防係 ☎23-1639

安城消防署 予防係 ☎75-2458
知立消防署 予防係 ☎81-4142
高浜消防署 予防係 ☎52-1191